



*opéra*  
ROYAL DE  
LIÈGE  
WALLONIE

# ADAM & BORBÉ FLEUR DE PEAU

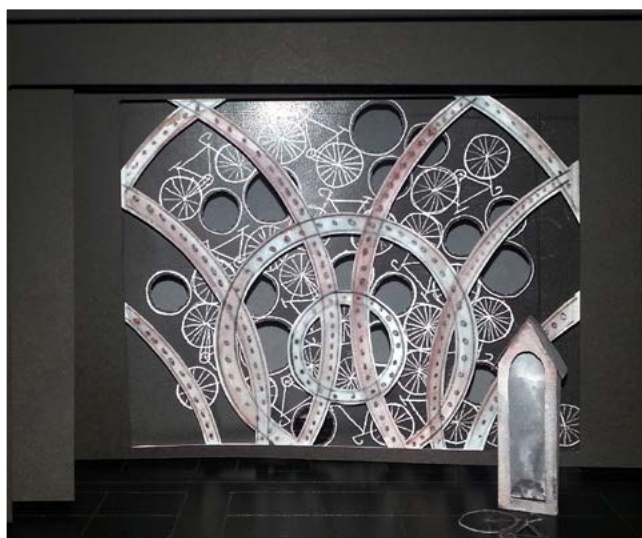
UNE AVENTURE À  
VIVRE EN FAMILLE



# UN NOUVEL OPÉRA PARTICIPATIF

## QUAND LE CHEF D'ORCHESTRE SE TOURNE VERS LA SALLE...

Nos opéras interactifs ont été applaudis et chantés par des milliers d'enfants de tous âges, pleinement impliqués dans l'évènement musical. Après le succès de **SYBIL ET LES SILHOUETTES** en 2012, l'Opéra de Liège a commandé un nouvel opéra participatif à Line Adam (musique) et André Borbé (livret). La compositrice et le parolier esquissent avec **FLEUR DE PEAU** une fable futuriste à l'attention des plus jeunes, où les thèmes de l'écologie et de l'amour sont déclinés avec humour, suspens et sensibilité. Poursuivons donc l'aventure interactive avec **FLEUR DE PEAU**!



*"La Coupole", une ville aseptisée, à l'abri sous une cloche de verre dont il est interdit de sortir sous peine d'être contaminé par l'air du dehors. Romarin vit là. C'est un jeune homme sensible, cultivé. Il est historien et passionné de botanique. Il étudie dans ses livres anciens la nature verdoyante qui existait autrefois. En secret, il cache dans sa chambre une chose extrêmement rare, une plante aux fleurs magnifiques, qu'il chérit comme un trésor. Bien sûr, c'est totalement interdit! Alors il se garde d'en parler. Jusqu'au jour où Camélia, la jeune fille qu'il aime, est atteinte d'une étrange maladie: elle perd ses couleurs, pâlit et s'estompe au risque de disparaître tout à fait. Romarin est prêt à tout tenter pour la sauver...*

## DISTRIBUTION

**MUSIQUE** : Line Adam

**LIVRET** : André Borbé

**DIRECTION MUSICALE** : Cyril ENGLEBERT

**MISE EN SCÈNE** : Esther WOLF

**DÉCORS** : Alexandre HEYRAUD

**COSTUMES** : Fernand RUIZ

**LUMIÈRES** : Olivier WÉRY

**ROMARIN** : Papuna TCHURADZE

**CAMÉLIA** : Natacha KOWALSKI

**PASSIFLORE** : Pierre GATHIER

**RACINE** : Patrick DELCOUR

**LA PLANTE DE ROMARIN** : Sophie MELIS

**ORCHESTRE**: Opéra Royal de Wallonie -Liège

EN FRANÇAIS | DURÉE 1H15



*Line Adam*



*André Borbé*

# LE SPECTACLE

## LES PERSONNAGES

ROMARIN (ténor) : jeune historien passionné de botanique

CAMÉLIA (soprano) : jeune fille qui veut épouser le gardien du Passage

PASSIFLORE (basse) : gardien du Passage vers l'extérieur de la Cité

RACINE (basse) : le doyen de la Coupole, grand sage de la cité

LA PLANTE DE ROMARIN (comédienne/danseuse): trésor secret du jeune homme

L'AMOUREUSE DE RACINE (comédienne/danseuse): rebelle, qui n'a pas voulu être enfermée dans la Coupole

LE PRÉLUDE  
LES FLEURS DE LA FORÊT DU RÊVE DE ROMARIN  
LES PLANTES DU CAUCHEMAR DE PASSIFLORE  
LES FLEURS DU BOUQUET FINAL

(Le public): 4 chants



*Romarin: plante aromatique et médicinale à la sonorité proche de Romain*



*Camélia: jolie fleur parfumée qui rappelle la séduisante héroïne du roman « La Dame aux Camélias » de Dumas, adapté par Verdi dans son opéra « La Traviata »*



*Passiflore: nom de plante dans lequel on entend « pas si fort », mais aussi « passe » comme Passage*



*Racine: qui tient l'arbre debout, mais aussi grand écrivain auteur de tragédies*

## LES INSTRUMENTS DE L'ORCHESTRE

Il y aura 8 sortes d'instruments dans l'orchestre. Rendons à chaque instrument la lettre qui le désigne!

FLÛTE TRAVERSIÈRE - CLARINETTE - BASSON - COR - PERCUSSIONS - VIOLON - VIOLON ALTO - VIOLONCELLE



D



E



F



G



H

A

B

C

# L'HISTOIRE

La Coupole, une ville aseptisée, à l'abri sous une cloche de verre. Une cité terne d'où il est interdit de sortir, sous peine d'être contaminé par l'air du dehors. Remarin vit là. C'est un jeune homme sensible, cultivé. Il est historien, passionné de botanique. Il étudie dans les livres anciens la nature verdoyante qui existait autrefois. En secret, il cache dans sa chambre une chose extrêmement rare, une plante dans un pot aux fleurs magnifiques, qu'il chérit comme un trésor. Bien sûr, c'est totalement interdit ! Alors il se garde bien d'en parler. Même à Camélia...



Camélia est sa voisine. Il l'aime sans le lui dire. Elle est la seule qui prenne le temps de l'écouter parler de sa passion. Elle est douce et patiente, mais hélas très amoureuse de Passiflore ! Passiflore est le gardien du Passage. Il est très grand, très fort, et très séduisant dans son uniforme. Il fait, dit-on, un métier à risques, car si le Passage devait être couvert, il serait le premier exposé à l'air du dehors. Le jeune homme est fier de son poste qui lui confère de l'autorité et lui vaut l'admiration de tous, et celle de Camélia en particulier. En tant que gardien, Passiflore est le seul à pouvoir autoriser une sortie à l'extérieur de la Coupole. Ce qu'il ne fait jamais, comme aucun de ses prédécesseurs. Depuis près d'un siècle, personne n'a quitté la cité de verre.

Or, Remarin rêve depuis toujours de tenter une expédition. Il est persuadé que dans les contrées lointaines, par-delà le désert, la nature existe encore, et que des champs verdoyants s'étendent à perte de vue. La nuit, il imagine des nuées de nénuphars, des palais de pétales, des cathédrales arborescentes. Mais Passiflore refuse de le laisser sortir de la Coupole. Il dit que même un homme fort comme lui ne pourrait survivre au-dehors. Il traite Remarin d'utopiste et se donne un malin plaisir à le ridiculiser devant Camélia.



Un jour, un phénomène étrange se produit : la peau de Camélia devient extrêmement pâle, presque transparente, on dirait que la jeune fille s'estompe et se fond dans le décor. On lui administre divers traitements, tous plus désagréables les uns que les autres, mais aucune médication ne vient à bout de cette curieuse maladie, Camélia continue de pâlir. Très affaiblie, elle reste alitée. Son moral est au plus bas car Passiflore, qui craint d'être contaminé, refuse de la voir. Éperdue de chagrin, elle confie à Remarin venu lui rendre visite que cette situation risque de compromettre son projet de mariage avec le gardien. Elle le supplie de lui venir en aide. Remarin est tiraillé entre son souhait de soulager les maux de son amie et la crainte de la perdre à tout jamais lorsqu'elle sera guérie. Mais, faisant fi de ses propres sentiments, il cherche un remède dans ses livres anciens et finit par trouver un traitement à base de pétales de fleurs. Avec sa plante, il se rend en secret dans la chambre de Camélia et pendant qu'elle dort il la couvre de fleurs. Au contact des pétales, Camélia retrouve ses couleurs.

Romarin s'extasie devant la beauté de la jeune fille fleurie quand soudain Passiflore surgit dans la pièce. Romarin tente de s'expliquer mais le gardien est fou de rage. D'un coup de sabre, il tranche la tige de la plante qui s'en va choir sur le sol. Romarin est emmené sur la place publique pour être jugé par Racine, le doyen de la Coupole, grand sage de la cité. Passiflore accuse le jeune homme d'avoir mis toute la population en péril, en détenant en secret une plante vivante sous la cloche de verre. Jaloux il exige que Romarin soit exécuté sur le champ. De son côté, Camélia qui a recouvré ses forces, tente de sauver son ami. Comme elle sait qu'elle ne pourra lui épargner une condamnation, elle suggère qu'il soit banni de la Coupole, arguant qu'il ne survivra pas longtemps au-dehors, mais se disant qu'il réalisera ainsi son vœu le plus cher. Racine, qui semble très affecté par ce conflit, finit par accepter le compromis. Le Passage est rouvert et Romarin est chassé hors de la cité.

PLANTE DE ROMARIN



RACINE



La nuit, Passiflore fait un terrible cauchemar. Il rêve que des plantes carnivores envahissent la cité par le Passage qu'il a ouvert et viennent le dévorer pour venger leur sœur tuée d'un coup d'épée. Au matin, Camélia trouve le gardien pâle et affaibli devant le Passage. Elle comprend qu'il est atteint à son tour par l'étrange maladie. Pensant qu'il s'agit peut-être d'une épidémie, elle fait prévenir Racine qui la rejoint. Il déclare que seule la plante de Romarin aurait pu les sauver. Camélia est furieuse. Par leur faute, Romarin a été injustement banni et il n'existe plus aucun espoir de guérison. Mais cette plante n'a pas pu pousser là par magie ; Romarin devait bien la tenir de quelque part...

Racine révèle alors que c'est lui qui l'avait introduite en secret dans la cité, il y a bien des années : Racine a vingt ans. Il est amoureux d'Iris, mais elle refuse de vivre enfermée dans la Coupole. Elle fait partie d'un groupe de rebelles qu'on appelle « la mauvaise graine », des jeunes qui gardent l'espoir de survivre à l'extérieur. Le jour de la fermeture définitive du Passage, au moment d'être séparés pour toujours, Iris offre à Racine un pendentif avec une petite capsule de verre qui contient une graine, en guise de cadeau d'adieu. Racine garde ce collier caché pendant plusieurs décennies. Longtemps après, ému devant la passion de Romarin pour les plantes, il lui offre la capsule, pensant que la graine n'est de toute façon plus capable de germer...

L'AMOUREUSE DE RACINE

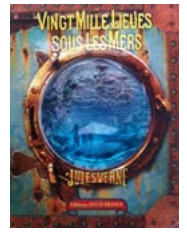


Devant le Passage, Camélia enrage. Elle refuse de laisser mourir Passiflore sans avoir rien tenté. Elle veut sortir de la Coupole, mais Racine s'y oppose. Soudain, des coups sourds retentissent à la porte. Passiflore se met à pleurnicher, pensant que son cauchemar se réalise. Racine tente de le raisonner. Un bruit terrible retentit au-dessus de leurs têtes, tandis qu'une fissure se forme au sommet de la Coupole. Alors, une pluie silencieuse s'abat sur la ville : des pétales de fleur par milliers se posent en douceur sur toute la cité. Les habitants de la Coupole ébahis ne comprennent pas d'où provient ce prodige. Mais Passiflore qui a retrouvé ses couleurs leur montre du doigt le sommet de la Coupole. Romarin apparaît, dans un tonnerre d'applaudissements... C'est le bouquet final.

# L'ESTHÉTIQUE DU SPECTACLE

## *Le Rétrofuturisme*

L'ambiance du livret de l'opéra est « rétrofuturiste ». Le Rétrofuturisme est le futur imaginé par des écrivains, des artistes et des cinéastes d'avant les années 1960 et qui ont tenté de prédire l'avenir. C'est « l'avenir tel qu'on le voyait dans le passé ». Les romans *VINGT MILLE LIEUX SOUS LES MERS* de Jules Verne ou *LA MACHINE À EXPLORER LE TEMPS* d'H. G. Wells en sont deux bons exemples. Mais le Rétrofuturisme peut également mélanger les styles vestimentaire et les mœurs du passé (particulièrement ceux de l'époque des machines à vapeur) aux technologies modernes ou futuristes. Ainsi, le décor de *La Coupole* et les costumes des personnages dans *FLEUR DE PEAU* ont un look rétrofuturiste **Steampunk**, qui signifie littéralement punk à vapeur! Les films *À LA CROISÉE DES MONDES : LA BOUSSOLE D'OR* de Chris Weitz et *HUGO CABRET* de Martin Scorsese sont deux exemples de cette esthétique.



## *La représentation de la nature*

Dans le spectacle, la nature est inspirée par l'art naïf du **douanier Rousseau**, un peintre français né en 1844. L'art naïf est une forme d'art qui se caractérise par une simplicité, presque enfantine, dans la technique et la composition de l'œuvre.



# LES THÉMATIQUES DU SPECTACLE

## *Le libre arbitre*

Malgré tout ce que la société dans laquelle il vit tente de lui faire croire, Romarin fait le choix d'avoir confiance en la nature, de braver les interdits en conservant une plante chez lui. Il réfléchit et se fait sa propre idée de ce qu'il y a à l'extérieur de *La Coupole*. Il ne veut pas céder à la peur de l'inconnu. Le libre arbitre est une faculté mentale que possède tous les Hommes et qui nous permet d'agir et de prendre des décisions de notre plein gré et en étant libre de notre choix. Ce concept a été inventé par un célèbre philosophe: **René Descartes**.

## *La pollution*

*La Coupole* est censée protéger les habitants de la Cité d'un monde tellement pollué qu'il n'est -plus possible d'en respirer l'air. La pollution est l'introduction de substances ou de chaleur dans l'eau, l'air ou le sol, due à l'activité humaine et néfaste pour la santé, l'environnement ou le climat. L'**effet de serre** est un phénomène naturel et bénéfique car il a rendu possible la vie sur Terre en la réchauffant. Cependant, les activités humaines polluantes ont entraîné une augmentation considérable de la concentration dans l'atmosphère de **gaz à effet de serre**, ce qui est à l'origine de ce qu'on appelle le **réchauffement climatique**. La pollution menace les **écosystèmes** et la **biodiversité**.

## *L'écologie*

Si nous ne voulons pas que notre monde ressemble un jour à *La Coupole*, il faut dès maintenant prendre des précautions et changer nos habitudes. L'écologie est une science qui étudie les relations entre les êtres vivants, ainsi que l'évolution de ces relations selon les modifications subies par leur environnement. Les écologistes préconisent le **développement durable**, un mode de développement économique censé répondre aux besoins de la société d'aujourd'hui sans compromettre la capacité des générations futures à répondre à leurs propres besoins. Il s'appuie sur le **recyclage**, l'**économie d'énergie**, le **respect de l'environnement**, l'**exploitation raisonnable des ressources**, afin de préserver les matières premières de notre planète.

## *L'amour sincère*

Même si elle en aime un autre, Romarin reste l'ami de Camélia. Lorsqu'elle tombera malade, il fera tout pour la sauver. Camélia se rendra compte que son fiancé Passiflore n'agit pas du tout de la même manière! Le lien qui unit la jeune fille à Passiflore est un **amour superficiel**: il l'aime parce qu'elle est jolie, elle croit l'aimer car il est le puissant gardien du Passage. L'amour que Romarin porte à Camélia est lui sincère, pur et sans condition. C'est l'**amour vrai**.

# LE CD D'APPRENTISSAGE

Afin que vous puissiez préparer le spectacle à la maison, nous vous joignons un CD de répétition des 4 chants interactifs. Pour chacun d'entre eux, l'extrait est présenté dans son contexte, puis chanté avec un accompagnement au piano, et enfin repris dans une version «karaoke» avec piano seul. Pour la réussite du projet, nous vous conseillons de l'écouter aussi souvent que possible. **Bon amusement!**

## INTERVENTION 1 | PLAGES 3

### Prélude

*L'orchestre joue le début du prélude, puis le chef d'orchestre se retourne vers la salle qui entonne le chant d'ouverture du spectacle...*

#### LE PUBLIC

Le soleil se lève bientôt  
Sur la cité et ses carreaux  
Allez, ouvrez donc les rideaux  
Qu'on voit tout sous un jour nouveau  
Ils sont loin les matins hélas  
Où l'oiseau chantait avec grâce  
Allez, chantez donc à sa place  
Puisque d'oiseau il n'y a plus trace  
Plus rien ne vole dans les airs  
Sous l'immense coupole en verre  
Allez, faites donc la lumière  
Sur cette histoire et ses mystères

## INTERVENTION 2 | PLAGES 7

### Scène 5 : Une forêt de rêve

*Romarin sort délicatement de l'armoire de son bureau une plante géante...*

#### AIR DE ROMARIN

Viens ma toute belle, voir un peu le ciel  
Respire et tant pis si c'est interdit (...)  
(...) Et c'est vrai, souvent j'ai rêvé  
Que la nature allait gagner  
Triomphant de l'affront des hommes  
Mais vois-tu, tout cela m'assomme  
*Romarin s'endort, la tête sur le bureau, sa plante prend vie, elle ondule et danse...*

LE PUBLIC, *balançant doucement de petits moullins figurant des fleurs balayées par le vent...*

Souffle, souffle, souffle  
Sur la mousse verte et douce  
Douce, douce, douce  
D'où sortent les jeunes pousses  
Pousses, pousses, pousses  
Poussent les feuilles et puis chutent  
Chut ! Chut ! Chut !  
Laissons les songes surgir



## INTERVENTION 3 | PLAGES 11

### Scène 9: Le cauchemar du Gardien

*Romarin est condamné à sortir de la Cité...*

#### PASSIFLORE

Et voilà ! Bon débarras !  
On n'est pas prêt de le revoir ce gaillard-là  
S'il espère vivre au grand air  
Il va devoir survivre aux dangers du désert (...)  
(...) Nous ici, bien à l'abri  
Nous ne risquons plus aujourd'hui d'être envahis !  
*Passiflore s'assoupit et fait un cauchemar: des plantes carnivores envahissent la Cité et se moquent de lui...*

#### LE PUBLIC

Petit gardien de rien du tout  
Qui a peur d'un bouquet de houx  
Petit gardien si ridicule  
Qu'il a peur d'une renoncule  
Tu n'es pas si fort, Passiflore ] BIS  
Tu n'es pas si fort, Passiflore ]

Petit gardien trop sûr de lui  
Qui a peur d'un bouquet d'orties  
Petit gardien qui se croit fort  
Mais qui a peur des mandragores  
Tu n'es pas si fort, Passiflore ] BIS  
Tu n'es pas si fort, Passiflore ]

## INTERVENTION 4 | PLAGES 15

### Scène 12: Le bouquet final

*Les habitants de la Cité pensent leur dernière heure arrivée, mais une pluie magique s'abat sur la ville...*

#### RACINE

Mais d'où vient ce prodige ?

#### PASSIFLORE

Regardez, une tige ! Grand Dieu, j'ai le vertige !

#### ROMARIN

Hohé ! Qu'on se le dise: dehors, on peut survivre

#### CAMÉLIA

Romarin nous délivre ! Vive les couleurs vives !

#### LE PUBLIC

Cette histoire finit bientôt  
Le bonheur est là tout nouveau  
Ni tralala ni tremolo  
On se sent juste à fleur de peau

Voici que vient l'apothéose  
Le bonheur il faut qu'on l'arrose  
On sent affleurer autre chose  
Le début d'une vie en rose

Chantons sous la pluie de pétales  
Le bonheur est un art floral  
Point de leçon ni de morale  
Mais place au grand bouquet final

# ACTIVITÉS

## *Le bricolage pour le spectacle*

Lorsque nous interpréterons le rôle des **fleurs de la forêt de Romarin** (voir Intervention 2 au chapitre «CD d'apprentissage»), nous lèverons la main en balançant doucement des **petits moulins** fabriqués à la maison. Attention, il ne faudra pas y chipoter avant que le moment soit venu ni oublier de les emporter à l'opéra le jour du spectacle !



## *Réaliser des accessoires Steampunk*

À partir de vieux rouages de montres ou d'horloges, de ressorts, de roues de vélo, nous pouvons créer des accessoires steampunk qui ressemblent à ceux que nous verrons au spectacle!

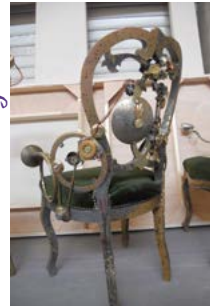


*Des lunettes retrofuturistes à partir de lunettes de ski*



*Un collier à partir de rouages*

*Une chaise du spectacle*



## *Fabriquer un collier à partir de graines ou de pépins*

Il nous faut une aiguille, du fil solide et des graines, bien sûr! Melon, courgette, potiron et pastèque fournissent de très jolies perles que l'on peut teindre en les trempant dans un bol d'eau avec du papier crépon coloré ou de vieux feutres!

## *Fabriquer un bâton de pluie décoré de collages sur le thème de la nature*

Il nous faut des graines ou des grains de riz, un tube en carton, des cure-dents (que l'on pique au travers du rouleau pour ralentir la course des grains), deux ronds de feutrine et deux liens pour fermer les extrémités du bâton et de l'imagination pour le décorer!

## *Fabriquer un jeu « memory »*

Sur des carrés en cartons, il faut dessiner deux fois chaque plante qui sera citée dans le livret de l'opéra. Profitons-en pour rendre à chacune de ces plantes la lettre qui lui convient:

CAMÉLIA - PASSIFLORE - CROCUS - LYS - NÉNUPHAR - EUCALYPTUS - ROSE - NARCISSE - ROMARIN - JACINTHE - IRIS - AMARYLLIS

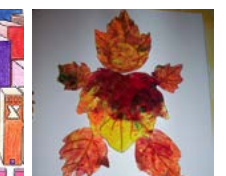


## *Cultiver et cuisiner*

Un jardinet peut être créé à la maison. Les pots peuvent même être décorés à l'image des personnages du spectacle! Nous pouvons y planter des fleurs comestibles (attention certaines fleurs sont très toxiques, comme le muguet. Il faut apprendre à reconnaître celles qui peuvent être mangées). Les fleurs comestibles les plus courantes sont le pissenlit, la pensée, le coquelicot, la fleur de courgette ou de pommier ou encore la rose et la violette. Nous pouvons également créer un jardinet d'herbes aromatiques comme... le romarin!

## *Où encore...*

Dessiner une porte qui mène vers le monde de nos rêves;  
Constituer un herbier;  
Imaginer une ville futuriste;  
Créer des personnages de feuilles ou de fleurs séchées...



**À BIENTÔT, À L'OPÉRA!**